

## 展覧会の準備の様子をお届けします！

11月27日・28日・29日に展覧会を行いました。1・2・3年生にとっては、初めての展覧会です。作品を作るだけでなく、1・6年、2・4年、3・5年ときょうだい学級でペアを組み、自分の作品を案内し、魅力を伝え合いました。また、5・6年生はいらした一般の方へのガイドも務めました。6年生は、体育館のセッティングも行い自分たちで声を掛け合って行動する姿が見られました。



## ◇立川市民科の取組（3年）◇

3年生は「立川市のすてきなところをつたえよう」という学習をしています。

立川市のすてきなところはどんなところがあるのだろうか？という問いから自分たちで見つけた興味のある施設や自然、立川の歴史やイベントなどをガイドブックやインターネットを使って調べています。

調べたことは、クラスみんなやお家の方々に伝えられるように、グループごとに発表する予定です。発表は12月22日（月）2校時～4校時を予定しています。

社会科でも野菜のことを調べ、新聞にまとめています。自分で調べてみたいことを見つけて調べ、深めて、まとめる学習がどんどん上手になってきています。

### 【転出入情報をお寄せください】

令和8年度の学級編成に関しては、その学年の在籍児童数によって学級数が確定します。学年を問わず、年度末の時期における児童の転出入に関する情報がありましたら、その時点で各担任までお知らせください。

### 【令和7年度学校評価アンケートのお願い】

今年度もオンラインでのアンケート形式で行います。ご協力をお願いします。詳細は11月29日（土）配布のお手紙をご覧ください。

#### 【回答期間】

11月29日（土）～12月19日（金）  
※1家庭につき、1アンケートの回答です。

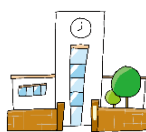
### 12月の生活目標・給食目標

#### 生活目標

「身の回りを整理整頓しよう」

#### 給食目標

「寒さに負けない体をつくろう」



### 【電話の自動音声応答対応について】

下記時間帯は電話が自動音声応答対応となっています。

【授業日】 18時～翌日7時45分まで

【土日・祝日】終日

【長期休業日】16時30分～翌日8時まで

みんなで



四小だより

ホームページ <https://www.tachikawa-edu.jp/es04/>

令和7年11月29日  
立川市立第四小学校  
校長 浅尾 文  
立川市富士見町 4-4-1  
TEL 042-523-5228  
FAX 042-529-0852

## 地域の皆様に感謝申し上げます

副校長 宮川 正伸

朝晩、気温が急激に下がり、銀杏やもみじ等、紅葉がきれいな季節になりました。四小の池の横にある「ノムラモミジ」（右の写真）も心を和ませてくれます。調べてみると、名前の「ノムラ」とは「濃紫（ノウムラ）」からきているとのこと。真下から見上げると真っ赤ですが、少し離れて見てみると、やや紫がかった見えるので不思議です。

先日、1年生の道徳科「もみじがり」の授業で、子供たちと一緒にこのもみじを見に行きました。子供たちはきれいな景色を見ると、「ほっとする」「あたたかい」「ここがきれいになる」「やさしさにつつまれる」という気持ちになる、と教えてくれました。「とても素敵だなあ」と思いました。



季節は冬ですが、四小にはたくさんのきれいな花が咲いています。校庭に面した南向きの花壇にもかわいらしい花がたくさん咲いていて、園芸委員会やお手伝いの子供たちが休み時間に水やりをしてくれていました。（下の2枚の写真）



四小の花壇がいつも花でいっぱいなのは地域学校協働本部事業で四小に来てくださっている地域の方々のおかげでもあります。園芸委員会の子供たちに土づくりから花の植え方、世話の仕方まで年間を通して、丁寧に教えてくださっています。本当にありがたいことです。

四小には、学校の外にも花壇があります。プール北側の通学路に面したところです。（下の写真）その花壇にも年間を通してたくさんの花が咲き、毎日きれいに手入れがされています。道行く人や登下校時の子供たちの心を温かくしてくれています。3年前、私が初めて四小を訪れたとき、学校の周りを歩き、道路に面したこの花壇に出会いました。「なんて素敵な学校だろう」と、心が温かくなり、感動したことを今でも鮮明に覚えています。

実はこの花壇は地域の方の願いで作られたとのこと。何もなかったこの場所に「花壇を作っては」と提案をしていただき、花壇になった後も、毎日欠かさず、何年も、草取りや水やり、施肥、ごみ拾い等、世話をしてくださっています。



11月27日、四小は開校85周年を迎えました。開校記念日にあたり、四小の歴史は、地域の皆様との歴史でもある、と改めて感じました。日頃からの地域の皆様のご協力に、心より感謝・御礼申し上げます。



1 2月・1 月の行事予定			各学年の授業時数						
			時程	1年	2年	3年	4年	5年	6年
1	月	振替休業日							
2	火	安全指導 展覧会片付け（5） 委員会⑧		5	5	5	5	6	6
3	水	地域未来塾（5）	特	4	4	4	4	4	4
4	木	食育（4） ファーレ立川見学（5の2） SC	特	4	5	6	6	6	6
5	金	音楽朝会 避難訓練 ぐんぐん教室（1・2）		5	5	5	6	6	6
6	土								
7	日								
8	月	全校朝会 立川市民科ごみ拾い（4） クラブ⑦		4	5	5	6	6	6
9	火	立川市民科校外学習（5）	特	5	5	5	5	5	5
10	水	なかよしタイム 地域未来塾（5）		5	5	5	5	5	5
11	木	社会科見学（4） 立川市民科フィールドワーク（6） SC	特	4	5	6	6	6	6
12	金	個人面談①	特	4	4	4	4	4	4
13	土								
14	日								
15	月	個人面談② 立川市民科ごみ拾い（4） 予備日	特	4	4	4	4	4	4
16	火	個人面談③ キラリ面談始 キラリ指導終	特	4	4	4	4	4	4
17	水	個人面談④	特	4	4	4	4	4	4
18	木	個人面談⑤ 整形外科検診（午前※希望者） 社会科オンライン見学（5） SC	特	4	4	4	4	4	4
19	金	児童集会 ※清掃後下校	特	4	4	4	4	4	4
20	土								
21	日								
22	月	立川市民科発表（3） クラブ⑧		4	4	5	6	6	6
23	火	給食終 弁護士による暴排教育出前授業（6）		5	5	5	5	5	5
24	水	食育（5）	特	4	4	4	4	4	4
25	木	終業式 大掃除	特	4	4	4	4	4	4
26	金	冬季休業日始							
3 学期									
1/7	水	冬季休業日終							
8	木	始業式 身体計測（6）	特	4	4	4	4	4	4
9	金	給食始 安全指導 登校指導 委員会⑨ 身体計測（5）キラリ月曜授業 キラリ指導始		5	5	5	5	6	6
10	土								
11	日								
12	月	成人の日							
13	火	持久走：朝（2・4・6）身体計測（4） クラブ⑨（3年生見学）		5	5	6	6	6	6
14	水	身体計測（3） 地域未来塾（5）		5	5	5	5	5	5
15	木	身体計測（2） 立川市民科公開講座：昔あそび（1）SC	特	5	5	6	6	6	6
16	金	持久走：朝（1・3・5）身体計測（1） 立川市民科：応急救護講習（6）		5	5	5	6	6	6

※（ ）内の数字は学年。時程の「特」は特別時程。委員会の日は、4年生は代表委員のみ6時間授業。

※SC はスクールカウンセラー勤務日

♪ 学年からのお知らせ ♪



生活科「かぞくにつこり大きくせん」の学習について

取り組む家庭の仕事のご確認、ありがとうございました。いよいよ12月1日（月）～5日（金）から家庭の仕事に取り組みます。取組の記録や取り組んで思ったことをプリントに書きます。また、家族からの一言の記入もお願いします。こちらは、8日（月）に提出します。

立体作品の持ち帰りについて

展覧会への御来校ありがとうございました。2日（火）に作品が入る大きな袋を持たせてください。また、平面作品は、年度末に他の作品と一緒に持ち帰ります。



【立体作品の持ち帰りについて】

12月2日（火）に立体作品を持ち帰ります。大きめの袋と作品を保護するためにフェイスタオルを持たせてください。

【立川市民科の校外学習について】

12月8日（月）に立川市民科の環境チームが校外学習に出かけます。引率のボランティアに申し出ていただきありがとうございます。集合場所などの詳細については、後日、該当の方に手紙を配布致します。

【社会科見学について】

12月11日（木）に浅草・お台場方面に社会科見学に行きます。時程や準備物などは、子どもたちにしおりを配布しますので、そちらをご確認ください。お弁当については、約30分と時間が限られていますので、おにぎりなどの食べやすい物をご用意ください。



書き初めについて

硬筆の書き初めの練習を始めます。4Bか6Bの鉛筆（長さ10cm以上）を記名の上、筆箱の中に用意しておいてください。また、冬休みの宿題でも書き初めがありますので、ご家庭での練習もよろしくお願いします。

かけ算九九について

算数科の学習では、かけ算九九の練習に取り組んでいます。ご家庭でもプリントや暗唱など、算数の宿題を見てくださり、ありがとうございます。2学期中に九九検定に合格できるよう、ご家庭でも引き続き練習をお願いします。



展覧会のご参観ありがとうございました。自分たちでインタビューをして分かった作品の魅力について文章を考えガイドに挑戦しました。

作品の持ち帰りについて

立体作品を12月2日（火）に白い作品バッグに入れて持ち帰らせませす。平面作品の持ち帰りにも使用しますので12月3日（水）に白い作品バッグを持たせてください。

立川市民科の見学について

立川市民科の学習で、立川市の良さや課題について考え、魅力を発信していく学習を行っています。それに際して立川市内をグループごとになってインタビューをしたり見学をしたりします。引率ボランティアもありがとうございます。日時：12月9日（火）1時間目～4時間目（グループごとに時間は異なります。）持ち物：リュック・緑スカーフ・水筒・折り畳み傘



【作品の持ち帰り袋について】

12月2日（火）に展覧会の作品を持ち帰ります。作品が入るくらい大きな袋を持たせてください。

【立川市民科公開授業を行います】

3年生は「立川市のすてきなところをつたえよう」という学習をしています。調べてみたい立川市のすてきな場所を選び、タブレットPCや資料を使って調べ学習を進めています。

12月22日（月）2校時～4校時に調べたことを発表いたしますので、ぜひお聞きいただきたいと思います。お子様の発表の時間だけお越しいただくことも可能です。お子様の発表の時間につきましては、後日お知らせします。



展覧会へのご参観ありがとうございました。実行委員を中心に取材して各学年の魅力を伝える活動を通して、さらに力を付けたと思います。

【展覧会の作品持ち帰り】

12月2日（火）に作品を持ち帰ります。立体作品は直接、手持ちで持ち帰りますのでご承知おきください。

【卒業文集】

現在、卒業文集の作成を頑張っています。今後、文集の確認のため、下書きを12月中に一度持ち帰ります。誤字脱字や内容の確認をしていただきたいと思います。

【立川市民科のフィールドワーク】

立川市民科の学習で校外に出かける計画を立てています。詳細が決まりましたら、お知らせいたします。